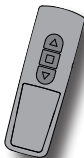


Centronic EasyControl EC541-II



sv

Montage- och bruksanvisning Fjärrkontroll

Viktig information för:

- montörer/ • elektriker/ • användare

Denna anvisning ska finnas tillgänglig tillsammans med produkten!

Bruksanvisningen ska bevaras av användaren.



Innehållsförteckning

Inledning	3
Garanti	3
Säkerhetsinformation	3
Avsedd användning	4
Förklaring av display och knappar	5
Funktionsbeskrivning	5
Programmering av fjärrkontrollen	6
Montage av vägghållaren	7
Batteribyte	7
Rengöring	7
Tekniska data	8
Åtgärder vid fel	8
Allmän försäkran om överensstämmelse	8

Inledning

Med EC541-II kan du styra ett eller flera jalusi- och solskyddssystem. Denna produkt är speciellt lätt att använda.

Garanti

Konstruktiva modifikationer och felaktiga installationer som strider mot denna bruksanvisning och annan information från oss kan ge användaren allvarliga skador, t.ex. klämskador. Konstruktiva modifikationer får därför endast utföras efter avtal med oss och med vårt tillstånd. Våra instruktioner, särskilt de som finns i denna montage- och bruksanvisning, måste följas.

Att vidarebearbeta produkten i strid med den avsedda användningen är inte tillåtet.

Tillverkare av slutprodukter och installatörer måste se till att alla lagenliga bestämmelser och officiella föreskrifter som gäller tillverkningen av slutprodukten, installation och kundupplysning, speciellt tillämpliga giltiga EMC-föreskrifter, måste observeras och följas när våra produkter används.

Säkerhetsinformation



Akta

Se till att bevara bruksanvisningen!

- **Produkten får endast användas i torra utrymmen.**
- **Använd endast originaldelar från Becker som inte har modifierats.**
- **Se till att inga personer uppehåller sig inom systemets rörelseområde.**
- **Håll barn utom räckhåll för kontrollenheter.**
- **Observera de bestämmelser som gäller i ditt land.**
- **Förbrukade batterier ska kasseras på rätt sätt. Byt endast ut batteriet mot ett av samma typ (CR 2430).**
- **Om systemet styrs med en eller flera fjärrkontroller måste man ha insyn över systemets rörelseområde under drift.**

Avsedd användning

EC541-II får endast användas för att styra fjärrstyrda motorer och fjärrstyrda kontrollenheter som är kompatibla med Centronic-produkter.

- Kom ihåg att fjärrstyrda enheter inte får användas i miljöer med förhöjd störningsrisk (t.ex. sjukhus eller flygplatser).
- Fjärrkontrollen är endast tillåten för apparater och system för vilka ett fel i fjärrkontrollen eller mottagaren inte innebär en fara för personer, djur eller föremål, eller för vilka denna risk har förebyggts genom andra säkerhetsanordningar.
- Användaren är inte på något vis skyddad mot störningar från andra signalanläggningar eller ändutrustning (t.ex. radioanläggningar som drivs på korrekt sätt inom samma frekvensområde).
- Radiomottagaren får endast kopplas till produkter och system som godkänts av tillverkaren.



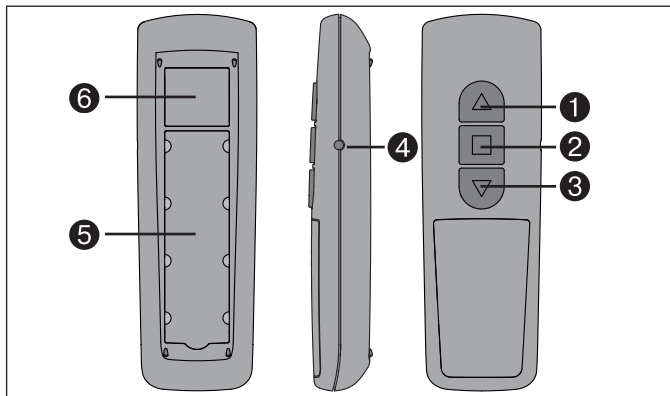
Anvisning

Se till att kontrollenheten inte installeras och tas i drift nära metallytor eller magnetiska fält.

Fjärrstyrda enheter som sänder på samma frekvens kan leda till störningar i mottagningen.

Observera att radiosignalens räckvidd begränsas genom lagstiftning och byggnadsmässiga åtgärder.

Förklaring av display och knappar



- | | |
|--------------|-----------------------|
| ① Uppknapp | ④ Programmeringsknapp |
| ② Stoppknapp | ⑤ Textfält |
| ③ Nerknapp | ⑥ Typskylt |

Funktionsbeskrivning

Kanal

En fjärrkontrollskanal kan programmeras in i en eller flera mottagare. Valet av en mottagare är ett individuellt kommando, valet av flera mottagare är ett gruppkommando.

Programmering av fjärrkontrollen

1) Programmera huvudkontrollen

a) Ställ mottagaren i programmeringsläge



Anvisning

Observera mottagarens montage- och bruksanvisningen.

Tryck in programmeringsknappen på fjärrkontrollen med ett lämpligt cylindriskt verktyg (t.ex. kulspetspenna).

- Stäng av mottagarens strömförsörjning och slå på den igen efter 5 sekunder. Alternativt

- Tryck på programmeringsknappen eller fjärrkontrollsknappen på mottagaren.

Mottagaren kommer nu att vara i programmeringsläget i 3 minuter.

b) Programmera huvudkontrollen

Medan mottagaren befinner sig i programmeringsläget, trycker du på huvudkontrollens programmeringsknapp tills mottagaren bekräftar utförd programmering.

Då är programmeringsförloppet avslutat.

2) Programmera ytterligare fjärrkontroller

a) Tryck på programmeringsknappen på huvudkontrollen tills mottagaren bekräftar.

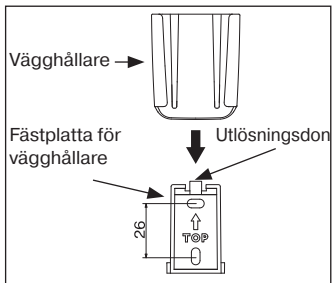
b) Tryck på programmeringsknappen på den nya kontrollen tills mottagaren bekräftar.

c) Tryck nu återigen på programmeringsknappen på kontrollen som ska programmeras igen.

Mottagaren kommer att bekräfta programmeringen.

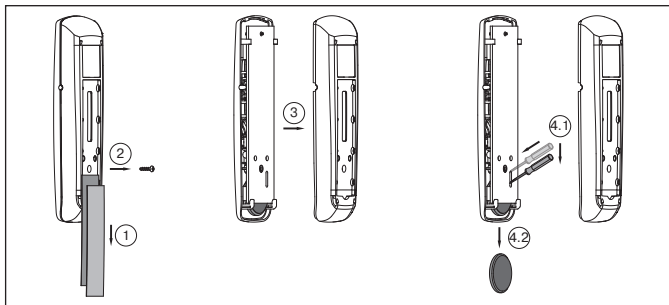
Maximal räckvidd vid och inuti en byggnad är upp till 25 m och i fritt fält upp till 350 m.

Montage av vägghållaren



- Kontrollera att fjärrkontrollen och mottagaren fungerar utan anmärkning innan du monterar dem i tilltänkt position.
- Fäst hållaren på väggen med de två bifogade skruvarna.

Batteribyte



Rengöring

Apparaten får endast rengöras med en fuktad trasa. Använd inga rengöringsmedel, eftersom de kan ha en frätande verkan på plasten.

Montage- och bruksanvisning

Tekniska data

Märkspänning	3 V DC
Batterityp	CR 2430
Skyddsklass	IP 20
Tillåten omgivningstemperatur	- 10 upp till +55 °C
Radiofrekvens	868,3 MHz

Åtgärder vid fel

Fel	Orsak	Åtgärd
Motorn går inte.	<ol style="list-style-type: none">1. Batteriet är tomt.2. Batteriet har placerats fel.3. Mottagaren befinner sig utom räckvidd.4. Fjärrkontrollen har inte programmerats in på mottagaren.	<ol style="list-style-type: none">1. Lägg i ett nytt batteri.2. Lägg i batteriet på rätt sätt.3. Minska avståndet till mottagaren.4. Programmera fjärrkontrollen.

Allmän försäkran om överensstämmelse

Härmed försäkrar företaget Becker-Antriebe GmbH att produkten Centronic EasyControl EC541-II överensstämmer med grundläggande krav och andra relevanta föreskrifter i direktivet om radioutrustning och teleterminalutrustning, 1999/5/EG.

Avsedd för användning i följande länder: EU, CH, NO, IS, LI

CE 0682

Tekniska ändringar förbehållna.

4034 630 230 0a 12/10



BECKER